

Приложение № 1
к письму АО «Корпорация «МСП»
от 02.02.21 № НП-09/880



**Корпорация
МСП**

**ИМУЩЕСТВЕННАЯ ПОДДЕРЖКА
СУБЪЕКТОВ МАЛОГО И СРЕДНЕГО
ПРЕДПРИНИМАТЕЛЬСТВА
НА ТЕРРИТОРИИ РОССИЙСКОЙ ФЕДЕРАЦИИ**

г. Москва, 2020 г.



Корпорация
МСП

1. Паспорта федеральных и региональных проектов «Акселерация субъектов малого и среднего предпринимательства» (далее – «Акселерация») и «Создание благоприятных условий для осуществления деятельности самозанятыми гражданами» (далее – «Самозанятые»)



Федеральные проекты



Региональные проекты, ДК ОМС

Срок реализации проекта	Наименование проекта	Наименование и показатель проекта	Реализованные мероприятия проекта
2018 – 2020 гг.	Улучшение условий ведения предпринимательской деятельности	<p><u>Увеличение количества объектов в перечнях</u></p> <p>до 66 000 единиц</p>	<ul style="list-style-type: none"> ➤ Опубликование реестров имущества ➤ Формирование единой информационной системы ведения реестров имущества ➤ Создание рабочих групп ➤ Методика оценки эффективности использования имущества ➤ Выявление пригодного имущества (неиспользуемого, неэффективно используемого) ➤ Включение объектов в перечни
2020 – 2024 гг.	Акселерация субъектов малого и среднего предпринимательства	<p><u>Предоставление объектов субъектам МСП</u></p> <p>до 2024 г.</p> <p>39 600 единиц</p>	<ul style="list-style-type: none"> ➤ Формирование прогнозных планов дополнения перечней государственного и муниципального имущества
2020 – 2024 гг.	Создание благоприятных условий для осуществления деятельности самозанятыми гражданами	<p><u>Предоставление объектов самозанятым</u></p> <p>до 2024 г.</p> <p>3 100 единиц</p>	<ul style="list-style-type: none"> ➤ Предоставление имущества субъектам МСП, самозанятым гражданам



**Национальный
проект
по МСП:**

**Показатели
на 2021 год:**

**План мероприятий
на 2021 год:**

I УРОВЕНЬ

**Федеральный проект
«Акселерация»**

**Федеральный проект
«Самозанятые»**

**Количество объектов,
предоставленных в
аренду или на иных
правах, нарастающим
итогом:**

**Субъектам МСП –
28 500 ед.**

**Самозанятым
гражданам – 400 ед.**

- 1. Расширение состава перечней имущества** (увеличение количества объектов, включенных в перечни). Слайды № 9 – 11
- 2. Формирование планов** дополнения перечней и предоставления имущества из их состава. Слайды № 12 – 20
- 3. Внесение изменений в НПА**, направленные на снятие ограничений для предоставления имущества самозанятым гражданам. Слайды № 21 – 25
- 4. Офлайн маркетинговые кампании** для бизнеса по имущественной поддержке. Слайды № 26 – 28
- 5. Внесение изменений в Методические рекомендации** по имущественной поддержке.
- 6. Совершенствование законодательства** по имущественной поддержке

II УРОВЕНЬ

Региональные проекты

III УРОВЕНЬ

**Муниципальные проекты
(дорожные карты)**

НЕОБХОДИМО ФОРМИРОВАНИЕ И УТВЕРЖДЕНИЕ



Региональный проект «Акселерация»

Результат:	Срок реализации:	Показатель:	Ответственный:
Увеличено количество объектов в перечнях государственного и муниципального имущества в субъекте РФ (указать: количество объектов или «не менее, чем на 10%»)	01.11.2021 01.11.2022 01.11.2023 01.11.2024	Расчет на слайде № 6	Необходимо установить
Субъектам МСП предоставлено имущество (в аренду или на иных правах) из числа объектов, включенных в перечни государственного и муниципального имущества (указать количество объектов)	01.12.2021 01.12.2022 01.12.2023 01.12.2024	Расчет на слайде № 6	Необходимо установить

Региональный проект «Самозанятые»

Результат:	Срок реализации:	Показатель:	Ответственный:
Самозанятым гражданам предоставлено имущество (в аренду или на иных правах) из числа объектов, включенных в перечни государственного и муниципального имущества (указать количество объектов)	01.12.2021 01.12.2022 01.12.2023 01.12.2024	Расчет на слайде № 65	Необходимо установить

ВНИМАНИЕ!

В муниципальных проектах (дорожных картах) устанавливаются показатели, направленные на достижение показателей региональных проектов



1. Установить показатели по имущественной поддержке в рег. проекте: до 01.03.2021
2. Установить показатели в мун. проектах (дорожных картах): до 01.03.2021



Примерный расчет показателей по имущественной поддержке в региональных проектах

1 Показатель по увеличению количества объектов в перечнях.

Расчет осуществляется исходя из ежегодного увеличения количества объектов в перечнях имущества не менее чем на 10% по каждому уровню собственности.

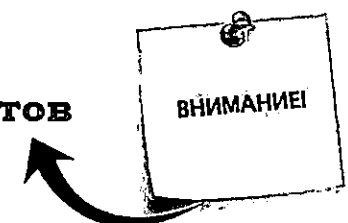
Например:

«Акселерация» →

Показатель		2020 (факт)	2021	2022	2023	2024
Включение в перечни	ед.	500	550	605	665	732

2 Показатели по увеличению объемов предоставления имущества из перечней.

Расчет осуществляется исходя из ежегодного увеличения фактической доли **объектов движимого и недвижимого имущества**, предоставленных субъектам МСП, самозанятым гражданам из состава перечней не менее чем на 10%, из которых 0,7 часть – субъектам МСП, 0,3 часть – самозанятым гражданам



Например:

«Акселерация» →

«Самозанятые» →

Показатель		2020 (факт)	2021	2022	2023	2024
Предоставление всего, нарастающим итогом	%	40	50	60	70	80
	ед.	200	250	330	424	532
Предоставление в течение года, из них:	ед.		50	80	94	108
	ед.		35	56	66	76
Субъектам	ед.	-	35	56	66	76
Самозанятым гражданам	ед.	-	15	24	28	32



Региональный проект «Акселерация»:

Контрольная точка:	Срок реализации:
Анализ имущества: – закрепленного за предприятиями, учреждениями; – земельных участков, государственная собственность на которые не разграничена	31.12.2021 31.12.2022 31.12.2023 31.12.2024
Утверждение рабочей группой прогнозных планов дополнения перечней имущества и предоставления объектов, включенных в такие перечни, субъектам МСП	31.01.2021 31.01.2022 31.01.2023 31.01.2024
Проведение маркетинговой кампании для бизнеса	ежеквартально 2021; 2022; 2023; 2024
Актуализация раздела «Имущественная поддержка» на официальных сайтах субъекта РФ, муниципальных образований	31.12.2021 31.12.2022 31.12.2023 31.12.2024
Увеличение количества объектов в перечнях	ежеквартально
Предоставление имущества субъектам МСП	ежеквартально

Региональный проект «Самозанятые»:

Контрольная точка:	Срок реализации:
Внесение изменений в НПА регионального и муниципального уровней с целью снятия ограничений для предоставления самозанятым объектов из перечней имущества	26.02.2021
Подбор имущества, пригодного для предоставления самозанятым	01.03.2021
Утверждение рабочей группой прогнозных планов предоставления имущества, включенного в перечни имущества, самозанятым гражданам	31.01.2021 31.01.2022 31.01.2023 31.01.2024
Предоставление имущества самозанятым гражданам	ежеквартально

ВНИМАНИЕ!

В муниципальных проектах (дорожных картах) устанавливаются контрольные точки, направленные на реализацию контрольных точек региональных проектов



- 1. Установить план мероприятий по имущественной поддержке в рег. проекте: до 01.03.2021**
- 2. Установить план мероприятий в мун. проектах (дорожных картах): до 01.03.2021**



Корпорация
МСП

2. План мероприятий на 2021 год по достижению показателей по имущественной поддержке



Корпорация
МСП

2.1. Расширение состава перечней имущества



Осуществляется:

На заседаниях рабочей группы

или

На балансовых (бюджетно-финансовых комиссиях)

с приглашением органа, в ведении которого находится предприятие или учреждение, руководителя предприятия или учреждения

в рамках отдельного вопроса по утвержденному графику

Рассмотрению подлежит имущество:

- федеральных предприятий, учреждений, расположенных на территории региона
- региональных предприятий, учреждений
- муниципальных предприятий, учреждений

Порядок действий:

- А)** Проведение оценки эффективности использования имущества в соответствии с методикой.
- Б)** Формирование и рассмотрение списка имущества, использование которого неэффективное.
- В)** Утверждение в протоколе рабочей группы списка объектов для включения в перечни имущества.
- Г)** Направление протокола и материалов в Корпорацию через АИС Мониторинг МСП.
- Д)** Направление предложений по дополнению перечней в орган, в ведении которого находится предприятие или учреждение и руководителю предприятия или учреждения.
- Е)** Включение объектов в перечни имущества.



- 1. Завершить анализ имущества казны: до 01.03.2021**
- 2. Представить в Корпорацию график анализа закрепленного имущества: до 01.03.2021**

* В случае, если в 2020 г. анализ имущества казны не проводился, такой анализ дополнительно осуществляется в 2021 г.



Осуществляется:

На заседаниях рабочей группы

*по результатам выявления неразграниченных земель **органом, уполномоченным на распоряжение такими землями***

Порядок действий:

- А)** Формирование списка территорий из состава неразграниченных земель, их описание и учет в отдельном разделе системы учета имущества, опубликование на официальном сайте
- Б)** Рассмотрение списка территорий из состава неразграниченных земель на заседании рабочей группы.
- В)** Формирование предложений по образованию земельных участков из территорий, перспективных для передачи в аренду субъектам МСП
- Г)** Утверждение в протоколе рабочей группы предложений по образованию земельных участков.
- Д)** Направление протокола и рассмотренных материалов в Корпорацию.
- Е)** Направление предложений по образованию земельных участков, осуществлению их государственного кадастрового учета и последующему включению в перечень имущества в уполномоченный орган.
- Ж)** Включение земельных участков в перечни имущества.



**Представить список неразграниченных земель на рассмотрение в рабочую группу:
до 30.03.2021**



Корпорация
МСП

2.2. Формирование планов дополнения перечней и предоставления имущества из их состава

Формирование планов дополнения перечней и предоставления имущества из их состава осуществляется субъектами РФ совместно с органами местного самоуправления путем заполнения форм, разработанных АО «Корпорация «МСП».

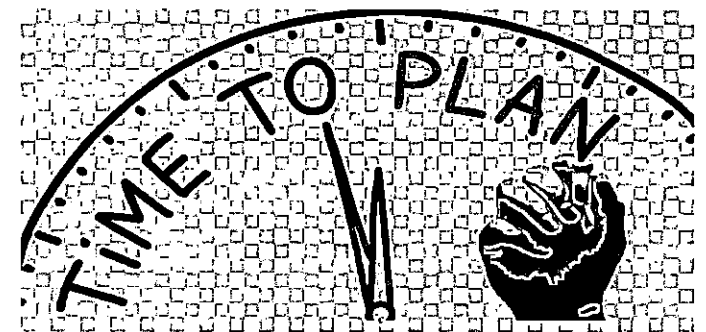
Утверждение планов осуществляется на заседаниях рабочей группы по имущественной поддержке **до 1 февраля ежегодно**.

Предоставление утвержденных планов в АО «Корпорация «МСП» осуществляется **до 15 февраля ежегодно** с использованием АИС Мониторинг МСП (до доработки системы сведения на адрес электронной почты prognoz_plan@corpmsp.ru).

Внесение изменений в прогнозные планы осуществляется по мере необходимости. Объекты, включенные в прогнозные планы, и объекты, фактически включенные в перечни и (или) предоставленные субъектам МСП, самозанятым гражданам, должны соответствовать.

Планирование позволяет:

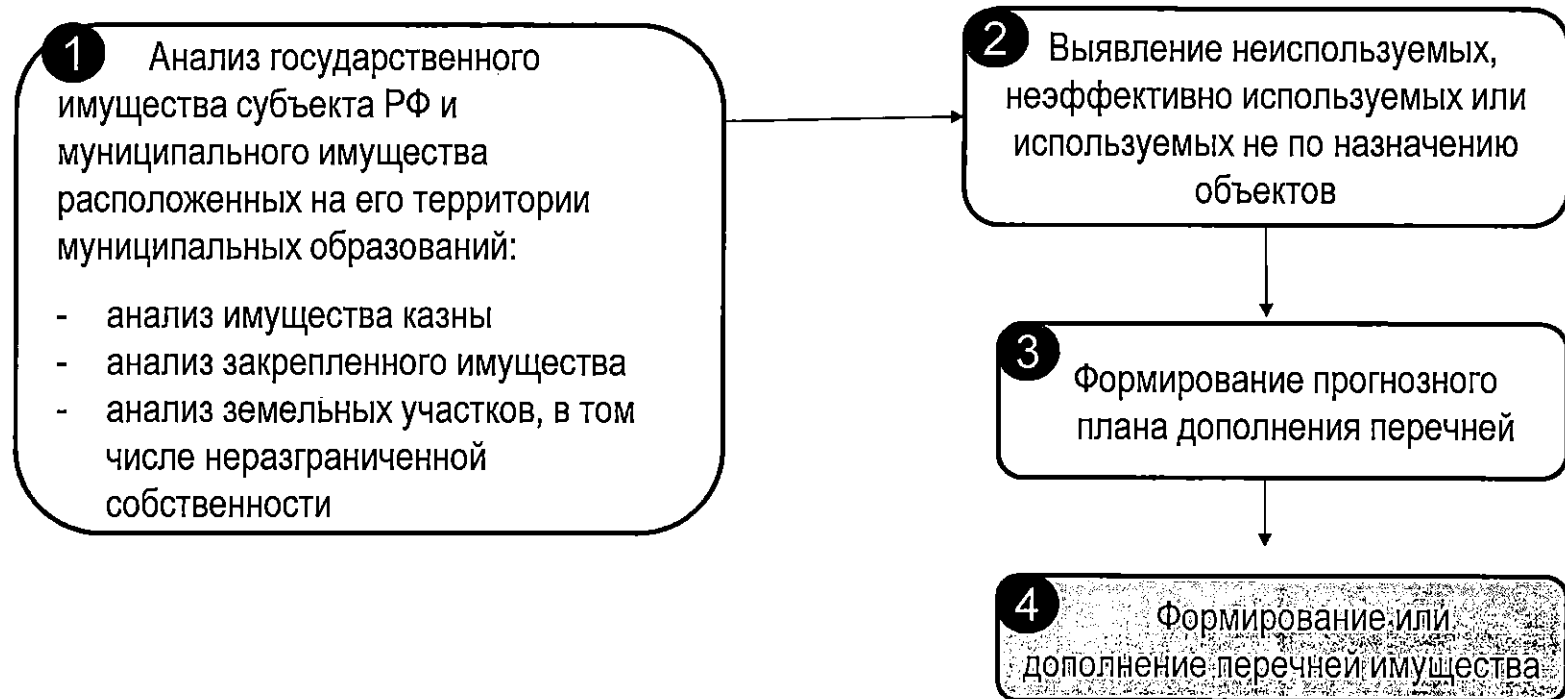
- организовать в течение года системную работу по выявлению неиспользуемого и неэффективного используемого имущества, объявлению торгов и иных мероприятия по предоставлению имущества предпринимателям
- спрогнозировать результат, способствующий достижению показателей региональных проектов





1. Прогнозный план объемов дополнения перечней

Формируется за счет объектов, выявленных в рамках анализа имущества
Утверждается один на регион и содержит сведения как о государственном, так и о муниципальном имуществе





2. Прогнозный план объемов предоставления объектов, включенных в перечни

Формируется за счет объектов, включенных в перечни имущества (или планируемых к включению в перечни) и свободных от прав третьих лиц

Утверждается один на регион и содержит информацию:

- а) планируемый объем предоставления имущества **субъектам МСП**
- б) планируемый объем предоставления имущества **самозанятым гражданам**



Типовые формы планов дополнения перечней и предоставления имущества из их состава

Форма прогнозного плана дополнения перечней государственного, муниципального имущества в 2021 г.*

№ п/п	Уровень собственности (региональный / муниципальный)	ОКТМО для муниципальных образований	Вид объекта имущества	Адрес объекта имущества**	Кадастровый номер объекта недвижимости	Тип и единицы измерения (площадь, глубина, иное)	Значение типа измерения	Планируемый срок включения в перечень имущества (квартал)
	2	3	4	5	6	7	8	9
1.***	Региональный	-	Нежилое здание	Астраханская область, р-н Приволжский, с. Назалова, ул. Придорожная, строение № 15	30:09:050703:1893	площадь, кв. м	355,2	2 квартал

Дополнительно направлены с порядком формирования прогнозных планов письмом Корпорации от 20.01.2021 № НА-09/291

Форма прогнозного плана предоставления объектов, включенного в перечни государственного, муниципального имущества, субъектам МСП, самозанятым гражданам в 2021 г.*

№ п/п	Уровень собственности (региональный / муниципальный)	ОКТМО для муниципальных образований	Вид объекта имущества	Адрес объекта имущества**	Кадастровый номер объекта недвижимости	Тип и единицы измерения (площадь, глубина, иное)	Значение типа измерения	Планируемый срок передачи в аренду (квартал)	Планируемый тип правообладателя (субъект МСП / самозанятый)
1	2	3	4	5	6	7	8	9	10
1.***	Муниципальный	12640000	нежилые помещения	Астраханская область, Наримановский муниципальный район, Солдинский сельсовет, с. Солынка, ул. Грейдерная, 1, литер Б	-	площадь, кв. м	13,1	2 квартал	самозанятый
2.***	Муниципальный	12630000	сооружения	Астраханская область, Красноярский муниципальный район, Красноярский сельсовет, с. Забузан	30:06:000000:2104	площадь, кв. м	18	3 квартал	субъект МСП



Корпорация
МСП

2.3. Статистическая информация по формированию планов дополнения перечней и предоставления имущества из их состава в субъектах Российской Федерации



УТВЕРЖДЕНЫ (23)

- Брянская область
- Вологодская область
- Воронежская область
- Забайкальский край
- Калужская область
- Калининградская область
- Курская область
- Мурманская область
- Новосибирская область
- Орловская область
- Псковская область
- Пермский край
- Республика Калмыкия
- Республика Коми
- Республика Саха (Якутия)
- Смоленская область
- Ставропольский край
- Тверская область
- Томская область
- Тюменская область
- Ульяновская область
- Чувашская Республика – Чувашия
- Ярославская область

СФОРМИРОВАНЫ – подлежат утверждению (23)

- Астраханская область
- Архангельская область
- Белгородская область
- Волгоградская область
- Ивановская область
- Камчатский край
- Костромская область
- Краснодарский край
- Липецкая область
- Нижегородская область
- Ненецкий автономный округ
- Пензенская область
- Приморский край
- Республика Адыгея (Адыгея)
- Республика Алтай
- Республика Башкортостан
- Республика Марий Эл
- Республика Северная Осетия - Алания
- Республика Татарстан (Татарстан)
- Республика Хакасия
- Тульская область
- Хабаровский край
- ХМАО

ОТСУТСТВУЮТ (37)

- Алтайский край
- Амурская область
- Еврейская автономная область
- Иркутская область
- Кабардино-Балкарская Республика
- Карачаево-Черкесская Республика
- Кемеровская область
- Красноярский край
- Курганская область
- Ленинградская область
- Магаданская область
- Москва
- Республика Мордовия
- Республика Тыва
- Московская область
- Новгородская область
- Омская область
- Оренбургская область
- Республика Бурятия
- Республика Дагестан
- Республика Ингушетия
- Республика Карелия
- Республика Крым
- Ростовская область
- Рязанская область
- Самарская область
- Санкт-Петербург
- Саратовская область
- Сахалинская область
- Свердловская область
- Севастополь
- Тамбовская область
- Удмуртская Республика
- Челябинская область
- Чеченская Республика
- Чукотский автономный округ
- Ямало-Ненецкий автономный округ

ОШИБКА! (2) **(отсутствует единый на регион план):**

- Владимирская область
- Кировская область



Утвердить и представить в Корпорацию планы дополнения перечней и предоставления имущества из их состава: до 15.02.2021



Корпорация
МСП

2.4. Типичные ошибки при формировании планов дополнения перечней и предоставления имущества из их состава в субъектах Российской Федерации



ОШИБКИ при формировании планов:

Отсутствуют протоколы рабочей группы, утверждающей прогнозные планы

Отсутствуют единые на регион прогнозные планы (информация от муниципальных образований не сведена)

Указание типа:

«1 – 4 кварталы»

«2021 год»

«Включен»

«по факту обращения МСП или самозанятого гражданина»

Указание типа: «субъект МСП/самозанятый»

Отсутствие в плане предоставления имущества получателей поддержки – самозанятый

Устранение ошибки:

Утвердить планы на рабочей группе

Сформировать единые на регион планы

Выбрать один квартал

Выбрать одного планируемого получателя поддержки

Планировать предоставление имущества также самозанятым



Корпорация
МСП

2.5. Внесение изменений в региональные и муниципальные НПА, направленные на снятие ограничений для предоставления имущества самозанятым гражданам

ФЕДЕРАЛЬНЫЙ ЗАКОН № 209-ФЗ (ред. от 08.06.2020)

Статья 14.1.

Условия и порядок оказания поддержки физическим лицам, применяющим специальный налоговый режим, устанавливаются нормативными правовыми актами Российской Федерации, нормативными правовыми актами субъектов Российской Федерации, муниципальными правовыми актами

ФЕДЕРАЛЬНЫЙ ЗАКОН № 184-ФЗ:

Часть 2 статьи 3

Субъекты Российской Федерации вправе осуществлять собственное правовое регулирование по предметам совместного ведения до принятия федеральных законов. После принятия соответствующего федерального закона законы и иные нормативные правовые акты субъектов Российской Федерации подлежат приведению в соответствие с данным федеральным законом **в течение трех месяцев.**

ФЕДЕРАЛЬНЫЙ ЗАКОН № 131-ФЗ:

Статья 44

Порядок принятия муниципальных правовых актов устанавливается Уставом.

 **Корректировка региональных и муниципальных НПА в соответствии с законом должна была завершиться в сентябре 2020 года**

В региональных, муниципальных НПА требуется установление:

- ✓ возможности получения самозанятыми гражданами имущественной поддержки
- ✓ порядка и условий такой поддержки



Корпорация
МСП

2.6. Статистическая информация по внесению изменений в региональные и муниципальные НПА, направленные на снятие ограничений для предоставления имущества самозанятым гражданам



Внесение изменений в региональные НПА:

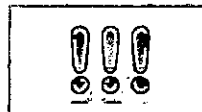


Внесены (22):

- ✓ Амурская область
- ✓ Белгородская область
- ✓ Владимирская область
- ✓ Волгоградская область
- ✓ Иркутская область
- ✓ Калининградская область
- ✓ Калужская область
- ✓ Курская область
- ✓ Ленинградская область
- ✓ Магаданская область
- ✓ Новосибирская область
- ✓ Омская область
- ✓ Республика Алтай
- ✓ Республика Коми
- ✓ Республика Марий Эл
- ✓ Саратовская область
- ✓ Тамбовская область
- ✓ Тюменская область
- ✓ Хабаровский край
- ✓ Ханты-Мансийский автономный округ – Югра
- ✓ Чукотский автономный округ
- ✓ Ямало-Ненецкий автономный округ

Не внесены (63):

- ✓ Алтайский край
- ✓ Архангельская область
- ✓ Астраханская область
- ✓ Брянская область
- ✓ Вологодская область
- ✓ Воронежская область
- ✓ Еврейская автономная область
- ✓ Забайкальский край
- ✓ Ивановская область
- ✓ Кабардино-Балкарская Республика
- ✓ Камчатский край
- ✓ Карачаево-Черкесская Республика
- ✓ Кемеровская область
- ✓ Кировская область
- ✓ Костромская область
- ✓ Краснодарский край
- ✓ Красноярский край
- ✓ Курганская область
- ✓ Липецкая область
- ✓ Москва
- ✓ Московская область
- ✓ Мурманская область
- ✓ Ненецкий автономный округ
- ✓ Нижегородская область
- ✓ Новгородская область
- ✓ Оренбургская область
- ✓ Орловская область
- ✓ Пензенская область
- ✓ Пермский край
- ✓ Приморский край
- ✓ Псковская область
- ✓ Республика Адыгея (Адыгея)
- ✓ Республика Башкортостан
- ✓ Республика Бурятия
- ✓ Республика Дагестан
- ✓ Республика Ингушетия
- ✓ Республика Калмыкия
- ✓ Республика Карелия
- ✓ Республика Крым
- ✓ Республика Мордовия
- ✓ Республика Саха (Якутия)
- ✓ Республика Тыва
- ✓ Республика Северная Осетия - Алания
- ✓ Республика Татарстан (Татарстан)
- ✓ Республика Хакасия
- ✓ Ростовская область
- ✓ Рязанская область
- ✓ Самарская область
- ✓ Санкт-Петербург
- ✓ Сахалинская область
- ✓ Свердловская область
- ✓ Севастополь
- ✓ Смоленская область
- ✓ Ставропольский край
- ✓ Тверская область
- ✓ Томская область
- ✓ Тульская область
- ✓ Удмуртская Республика
- ✓ Ульяновская область
- ✓ Челябинская область
- ✓ Чеченская Республика
- ✓ Чувашская Республика - Чувашия
- ✓ Ярославская область



**Внести и представить в Корпорацию:
до 01.03.2021**



Внесение изменений в муниципальные НПА:

От 80% до 100%(4):

- ✓ Волгоградская область (100%)
- ✓ Ненецкий автономный округ (100%)
- ✓ Пензенская область
- ✓ Тюменская область

От 50 до 80% (12):

- ✓ Амурская область
- ✓ Калужская область
- ✓ Кировская область
- ✓ Ленинградская область
- ✓ Магаданская область
- ✓ Новгородская область
- ✓ Республика Марий Эл
- ✓ Республика Тыва
- ✓ Рязанская область
- ✓ Самарская область
- ✓ Челябинская область
- ✓ Ямало-Ненецкий автономный округ

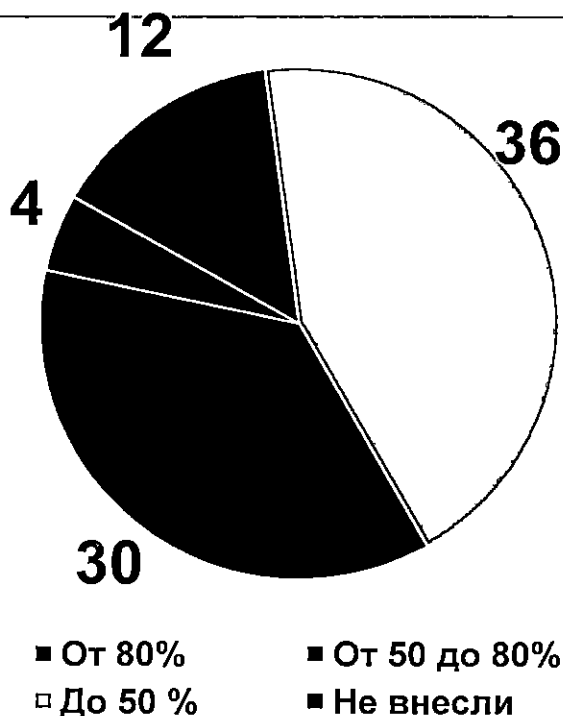
- ✓ Алтайский край
- ✓ Астраханская область
- ✓ Еврейская автономная область
- ✓ Забайкальский край
- ✓ Иркутская область
- ✓ Кабардино-Балкарская Республика

- ✓ Красноярский край
- ✓ Курганская область
- ✓ Омская область
- ✓ Оренбургская область
- ✓ Республика Адыгея (Адыгея)

- ✓ Республика Башкортостан
- ✓ Республика Бурятия
- ✓ Республика Дагестан
- ✓ Республика Ингушетия
- ✓ Республика Калмыкия
- ✓ Республика Карелия
- ✓ Республика Коми

- ✓ Республика Северная Осетия - Алания
- ✓ Республика Хакасия
- ✓ Ростовская область
- ✓ Смоленская область
- ✓ Ставропольский край
- ✓ Республика Мордовия

- ✓ Тамбовская область
- ✓ Хабаровский край
- ✓ Чеченская Республика
- ✓ Чувашская Республика - Чувашия
- ✓ Чукотский автономный округ
- ✓ Удмуртская Республика



До 50% (36):

- ✓ Архангельская область
- ✓ Белгородская область
- ✓ Брянская область
- ✓ Владимирская область
- ✓ Вологодская область
- ✓ Воронежская область
- ✓ Ивановская область
- ✓ Калининградская область
- ✓ Камчатский край
- ✓ Карачаево-Черкесская Республика
- ✓ Кемеровская область
- ✓ Костромская область
- ✓ Курская область
- ✓ Краснодарский край
- ✓ Липецкая область
- ✓ Московская область
- ✓ Мурманская область
- ✓ Нижегородская область
- ✓ Новосибирская область
- ✓ Орловская область
- ✓ Пермский край
- ✓ Приморский край
- ✓ Псковская область
- ✓ Республика Алтай
- ✓ Республика Крым
- ✓ Республика Саха (Якутия)
- ✓ Республика Татарстан (Татарстан)
- ✓ Саратовская область
- ✓ Сахалинская область
- ✓ Свердловская область
- ✓ Тверская область
- ✓ Томская область
- ✓ Тульская область
- ✓ Ульяновская область
- ✓ Ханты-Мансийский автономный округ - Югра
- ✓ Ярославская область

Не внесли (30):

2.7. Офлайн маркетинговые кампании для бизнеса по имущественной поддержке



Региональная практика

Республика Дагестан:

Формирование информационных материалов, содержащих сведения о свободном имуществе

Организация мероприятий с бизнесом и презентация объектов

Обсуждение целевого использования объектов, интересного предпринимателям, возможного изменения вида разрешенного использования

Тамбовская область:

Формирование графика показа свободного имущества

Организация групп и автобусных маршрутов для них с целью показа имущества

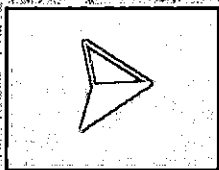
Завершение поездки в Центре «Мой бизнес», прием заявок на поддержку

Предоставление имущества на торгах или без проведения торгов



- Проведение мероприятий (семинары, круглые столы), в том числе выездных на территориях муниципальных образований
- Подготовка и размещение печатной продукции (плакатов/стендов/баннеров/буклетов) по имущественной поддержке в:
 - зданиях организаций инфраструктуры поддержки МСП, администрации, общественных местах
 - интернет изданиях, на официальных интернет-сайтах органов государственной власти, организаций инфраструктуры поддержки
- Дублирование информации в специальных группах в социальных сетях (Вконтакте, Instagram, Facebook, Twitter и др.)
- Выпуск информационных сюжетов региональных и местных телеканалов

Способы информирования субъектов МСП, самозанятых граждан о мерах имущественной поддержки





Корпорация
МСП

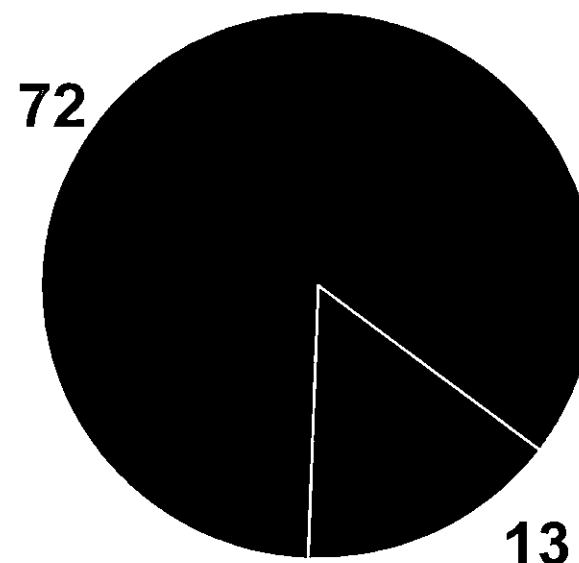
**3. Исполнение Федерального закона от 24.07.2007 № 209-ФЗ (статья 18) и
Распоряжения Правительства от 31.01.2017 № 147-р (Целевая модель по малому и
среднему предпринимательству)**



Увеличение количества объектов в перечнях регионального имущества (10%)

Достигли (72):

- | | | |
|-----------------------------------|---------------------------------------|--|
| ✓ Алтайский край | ✓ Липецкая область | ✓ Рязанская область |
| ✓ Амурская область | ✓ Магаданская область | ✓ Самарская область |
| ✓ Архангельская область | ✓ Московская область | ✓ Санкт-Петербург |
| ✓ Астраханская область | ✓ Мурманская область | ✓ Саратовская область |
| ✓ Белгородская область | ✓ Ненецкий автономный округ | ✓ Сахалинская область |
| ✓ Брянская область | ✓ Нижегородская область | ✓ Свердловская область |
| ✓ Владимирская область | ✓ Новгородская область | ✓ Севастополь |
| ✓ Волгоградская область | ✓ Новосибирская область | ✓ Смоленская область |
| ✓ Вологодская область | ✓ Омская область | ✓ Ставропольский край |
| ✓ Воронежская область | ✓ Оренбургская область | ✓ Тамбовская область |
| ✓ Еврейская автономная область | ✓ Орловская область | ✓ Тверская область |
| ✓ Забайкальский край | ✓ Пермский край | ✓ Томская область |
| ✓ Ивановская область | ✓ Приморский край | ✓ Тульская область |
| ✓ Кабардино-Балкарская Республика | ✓ Псковская область | ✓ Тюменская область |
| ✓ Калининградская область | ✓ Республика Адыгея (Адыгея) | ✓ Удмуртская Республика |
| ✓ Калужская область | ✓ Республика Башкортостан | ✓ Ульяновская область |
| ✓ Карачаево-Черкесская Республика | ✓ Республика Дагестан | ✓ Хабаровский край |
| ✓ Кемеровская область | ✓ Республика Калмыкия | ✓ Ханты-Мансийский автономный округ - Югра |
| ✓ Кировская область | ✓ Республика Карелия | ✓ Челябинская область |
| ✓ Костромская область | ✓ Республика Коми | ✓ Чеченская Республика |
| ✓ Курганская область | ✓ Республика Марий Эл | ✓ Чувашская Республика - Чувашия |
| ✓ Курская область | ✓ Республика Саха (Якутия) | ✓ Чукотский автономный округ |
| ✓ Ленинградская область | ✓ Республика Северная Осетия - Алания | ✓ Ярославская область |
| | ✓ Республика Хакасия | ✓ Ямало-Ненецкий автономный округ |
| | ✓ Республика Татарстан | |



■ Достигли ■ Не достигли

Не достигли (13):

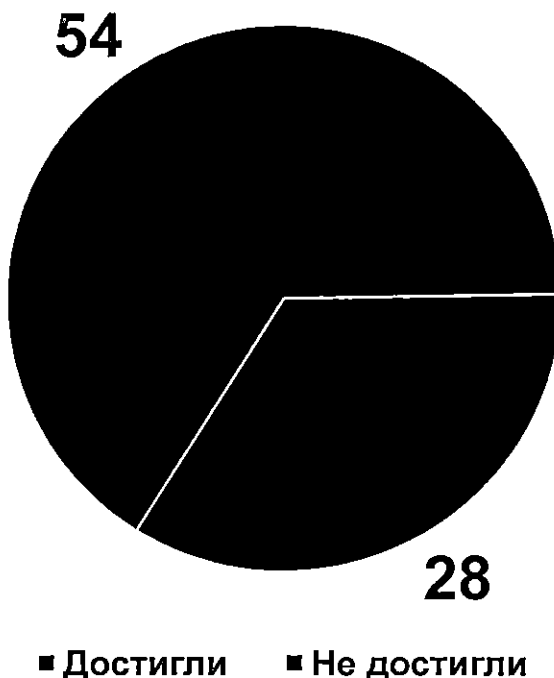
- | | |
|------------------------|-----------------------|
| ✓ Иркутская область | ✓ Республика Мордовия |
| ✓ Камчатский край | ✓ Республика Тыва |
| ✓ Краснодарский край | ✓ Ростовская область |
| ✓ Красноярский край | |
| ✓ Москва | |
| ✓ Пензенская область | |
| ✓ Республика Алтай | |
| ✓ Республика Бурятия | |
| ✓ Республика Ингушетия | |
| ✓ Республика Крым | |



Увеличение количества объектов в перечнях муниципального имущества (10%)

Достигли (54):

- | | |
|---------------------------|--------------------------|
| ✓ Алтайский край | ✓ Республика Адыгея |
| ✓ Амурская область | ✓ (Адыгея) |
| ✓ Астраханская область | ✓ Республика Бурятия |
| ✓ Белгородская область | ✓ Республика Коми |
| ✓ Брянская область | ✓ Республика Крым |
| ✓ Владимирская область | ✓ Республика Марий Эл |
| ✓ Волгоградская область | ✓ Республика Северная |
| ✓ Вологодская область | ✓ Осетия - Алания |
| ✓ Воронежская область | ✓ Республика Татарстан |
| ✓ Забайкальский край | ✓ (Татарстан) |
| ✓ Ивановская область | ✓ Республика Тыва |
| ✓ Кабардино-Балкарская | ✓ Рязанская область |
| ✓ Республика | ✓ Самарская область |
| ✓ Калининградская область | ✓ Саратовская область |
| ✓ Калужская область | ✓ Сахалинская область |
| ✓ Кемеровская область | ✓ Свердловская область |
| ✓ Кировская область | ✓ Тамбовская область |
| ✓ Костромская область | ✓ Тверская область |
| ✓ Красноярский край | ✓ Томская область |
| ✓ Курская область | ✓ Тульская область |
| ✓ Ленинградская область | ✓ Тюменская область |
| ✓ Липецкая область | ✓ Удмуртская Республика |
| ✓ Новгородская область | ✓ Ульяновская область |
| ✓ Новосибирская область | ✓ Челябинская область |
| ✓ Омская область | ✓ Чеченская Республика |
| ✓ Оренбургская область | ✓ Чувашская Республика - |
| ✓ Орловская область | ✓ Чувашия |
| ✓ Пензенская область | ✓ Ямало-Ненецкий |
| ✓ Приморский край | ✓ автономный округ |
| ✓ Республика Алтай | ✓ Ярославская область |



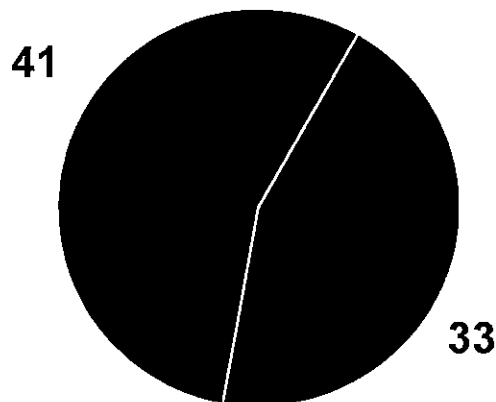
Не достигли (28):

- | | |
|-------------------------|----------------------------|
| ✓ Архангельская область | ✓ Республика Дагестан |
| ✓ Еврейская автономная | ✓ Республика Ингушетия |
| ✓ область | ✓ Республика Калмыкия |
| ✓ Иркутская область | ✓ Республика Карелия |
| ✓ Камчатский край | ✓ Республика Мордовия |
| ✓ Карачаево-Черкесская | ✓ Республика Саха (Якутия) |
| ✓ Республика | ✓ Республика Северная |
| ✓ Краснодарский край | ✓ Осетия - Алания |
| ✓ Курганская область | ✓ Республика Хакасия |
| ✓ Магаданская область | ✓ Ростовская область |
| ✓ Московская область | ✓ Смоленская область |
| ✓ Мурманская область | ✓ Ставропольский край |
| ✓ Ненецкий автономный | ✓ Хабаровский край |
| ✓ округ | ✓ Ханты-Мансийский |
| ✓ Нижегородская область | ✓ автономный округ - Югра |
| ✓ Пермский край | ✓ Чеченская Республика |
| ✓ Псковская область | ✓ Чукотский автономный |
| ✓ Республика | ✓ округ |
| ✓ Башкортостан | ✓ Ярославская область |



Сведения об утверждении перечней в муниципальных образованиях

Городские поселения (90%)

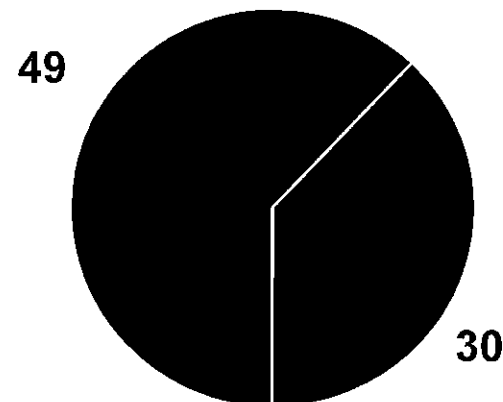


■ Достигли ■ Не достигли

Не достигли (33):

- | | | |
|-----------------------------------|-------------------------|---------------------------------------|
| ✓ Архангельская область | ✓ Курская область | ✓ Республика Мордовия |
| ✓ Астраханская область | ✓ Московская область | ✓ Республика Саха (Якутия) |
| ✓ Брянская область | ✓ Нижегородская область | ✓ Республика Северная Осетия - Алания |
| ✓ Владимирская область | ✓ Новгородская область | ✓ Республика Татарстан (Татарстан) |
| ✓ Забайкальский край | ✓ Орловская область | ✓ Саратовская область |
| ✓ Иркутская область | ✓ Пензенская область | ✓ Смоленская область |
| ✓ Камчатский край | ✓ Приморский край | ✓ Тверская область |
| ✓ Карачаево-Черкесская Республика | ✓ Псковская область | ✓ Ульяновская область |
| ✓ Кемеровская область | ✓ Республика Дагестан | ✓ Чукотский автономный округ |
| ✓ Красноярский край | ✓ Республика Карелия | ✓ Ярославская область |
| ✓ Курганская область | ✓ Республика Крым | |
| | ✓ Республика Марий Эл | |

Сельские поселения (40%)



■ Достигли ■ Не достигли

Не достигли (30):

- | | |
|-----------------------------------|---------------------------------------|
| ✓ Алтайский край | ✓ Республика Ингушетия |
| ✓ Архангельская область | ✓ Республика Карелия |
| ✓ Владимирская область | ✓ Республика Крым |
| ✓ Забайкальский край | ✓ Республика Мордовия |
| ✓ Иркутская область | ✓ Республика Саха (Якутия) |
| ✓ Кабардино-Балкарская Республика | ✓ Республика Северная Осетия - Алания |
| ✓ Карачаево-Черкесская Республика | ✓ Республика Татарстан (Татарстан) |
| ✓ Красноярский край | ✓ Ростовская область |
| ✓ Московская область | ✓ Саратовская область |
| ✓ Мурманская область | ✓ Ставропольский край |
| ✓ Новосибирская область | ✓ Тамбовская область |
| ✓ Оренбургская область | ✓ Удмуртская Республика |
| ✓ Пермский край | ✓ Чеченская Республика |
| ✓ Республика Алтай | ✓ Чукотский автономный округ |
| ✓ Республика Бурятия | |
| ✓ Республика Дагестан | |



Корпорация
МСП

4. Предоставление сведений об аренде через АИС Мониторинг МСП



АИС МОНИТОРИНГ МСП

Перечни имущества
Перечни муниципального имущества

ВСЕ 16927 НА ЗАПОЛНЕНИИ 145 НА ПРОВЕРКЕ 4677 НА

Действия Перевод статуса

Отчёты в аналитике Последние отчёты

<input type="checkbox"/>	№	Действия	Статус	Субъект РФ
<input type="checkbox"/>	1	...	На доработке	Республика Коми
<input type="checkbox"/>	2	...	На доработке	Амурская область
<input type="checkbox"/>	3	...	На доработке	Костромская область
<input type="checkbox"/>	4	...	На заполнении	Челябинская область

Страница 1 из 339 50

Контакты технической поддержки: 8-800-339-92-39, support@monitoring.msp.gov.ru



Этап 1. Определение уполномоченного лица, ответственного за внесение данных в систему, регистрация на сайте системы через службу технической поддержки



Этап 2. Актуализация данных в системе, прикрепление нормативно-правовых актов, подтверждающих внесение объектов имущества в перечни, а также предоставление имущества субъектам МСП, самозанятым гражданам



Этап 3. Направление перечней на проверку Корпорации, подписание по результатам согласования



Регионы, предоставившие максимальное количество объектов: Калужская область (71%), Самарская область (70%), Тюменская область (70%), Чукотский АО (86%), Ямало-Ненецкий АО (71%)

Право оперативного управления / право хозяйственного ведения / аренда организациям инфраструктуры поддержки

Сведения об организации, предоставляющей имущество субъектам малого и среднего предпринимательства

Вид прав, на котором имущество принадлежит правообладателю:

Правообладатель

Наименование правообладателя:*

ОГРН:

ИНН:*

Аренда - субъектам МСП / самозанятым гражданам / организациям инфраструктуры поддержки

Сведения о субъектах малого и среднего предпринимательства / самозанятых гражданах, которым имущество предоставлено

Вид прав, на котором имущество принадлежит правообладателю:

Правообладатель

Тип правообладателя:*

Наименование правообладателя:*

ОГРН:

ИНН:*

Заполняется только в случае нахождения объекта:

- В оперативном управлении;
- В хозяйственном ведении;
- В аренде у организации инфраструктуры поддержки для дальнейшей передачи его в аренду субъектам МСП или самозанятым гражданам.

Заполняется только в случае предоставления объекта в аренду или безвозмездное пользование:

- Субъектам МСП;
- Самозанятым гражданам;
- Организациям инфраструктуры поддержки (для собственного пользования).

**Во всех остальных случаях данные разделы не заполняются.
Если право / договор аренды истекли, расторгнуты – удаляется информация во всех полях раздела.**



Корпорация
МСП

5. Планы по имущественной поддержке в 1 квартале 2021 г.



	Наименование задачи:	Срок:
1	1.1. Установить в региональном проекте «Акселерация»: а) показатели по увеличению количества объектов в перечнях, по увеличению объемов предоставления имущества субъектам МСП; б) план мероприятий по достижению указанных показателей. 1.2. Установить в региональном проекте «Самозанятые»: а) показатель по увеличению объемов предоставления имущества самозанятым гражданам; б) план мероприятий по достижению указанного показателя.	01.03.2021
2	Сформировать, утвердить на заседании рабочей группы и представить в Корпорацию прогнозные планы: 1.1. Дополнения перечней государственного и муниципального имущества 1.2. Предоставления имущества из состава перечней субъектам МСП, самозанятым гражданам	15.02.2021
3	Внести изменения в региональные и муниципальные НПА, направленные на снятие ограничений по предоставлению имущества из состава перечней самозанятым гражданам, представить копии НПА в системе АИС Мониторинг МСП	01.03.2021
4	Представить документы, подтверждающие право ответственных лиц на подписание сведений, представляемых в системе АИС Мониторинг МСП	15.02.2021
5	Представить предложения по проведению офлайн маркетинговых кампаний для бизнеса по имущественной поддержке	15.03.2021, далее ежеквартально
6	Представить в Корпорацию предложения по формату и содержанию маркетинговых компаний для бизнеса	15.02.2021
7	Вынести на рассмотрение Координационного совета по развитию МСП следующие вопросы: а) итоги работы рабочей группы по анализу имущества казны, проведенному в 2020 году, и план-график анализа имущества, закрепленного за предприятиями, учреждениями по всем уровням собственности; б) задачи для достижения показателей по имущественной поддержке на 2021 год	15.02.2021



**Корпорация
МСП**

Почтовый адрес: 109074, г. Москва,
Славянская площадь, д.4,
стр.1

Телефон многоканальный: +7 (495) 698-98-00

Телефон бесплатный: +7 (800) 350-10-10

Факс: +7 (495) 698-98-01

Электронная почта: info@corpmsp.ru

Время работы: по будням с 10:00 до 19:00

**Дирекция регионального развития,
отдел имущественной поддержки:**

Руководитель Дирекции
Чуев Андрей Валерьевич - доб. 265

Заместитель руководителя Дирекции – начальник
отдела имущественной поддержки
Ходасевич Анастасия Сергеевна - доб. 180

Советник отдела имущественной поддержки
Богданова Марина Валерьевна - доб. 398

Советник отдела имущественной поддержки
Есипов Артем Вячеславович - доб. 384

СПАСИБО ЗА ВНИМАНИЕ

Приложение № 2
к письму АО «Корпорация «МСП»
от 02.02.21 № КЛ-09/880

Название лучшей практики

1. ГЕОГРАФИЯ	
1.	Город, область
2. КОМАНДА	
1.	Контакты команды
3. ОПИСАНИЕ ЛУЧШЕЙ ПРАКТИКИ	
1.	Название лучшей практики
2.	Решаемая проблема
3.	Описание лучшей практики
4.	Результат